



GENIO

MANUAL DE
UTILIZAÇÃO



ÍNDICE

RECOMENDAÇÕES DE SEGURANÇA.	3-4
APRESENTAÇÃO	5
LINHA DE PRODUTOS	6-7
PRIMEIRA UTILIZAÇÃO	8
PREPARAÇÃO DE BEBIDAS	9
RECOMENDAÇÕES PARA UMA UTILIZAÇÃO SEGURA / MODO POUANÇA DE ENERGIA	10
LIMPEZA	11
SE NÃO SAIR LÍQUIDO... ..	12-13
DESCALCIFICAÇÃO A CADA 3-4 MESES (PELO MENOS). .	14-15
DIAGNÓSTICO DE ANOMALIAS	16-17

A utilização de aparelhos eléctricos deve ser efectuada com algumas precauções de segurança, incluindo as seguintes:

1. Ler atentamente todas as instruções e guardar estas recomendações para consulta futura.
2. Ligar o aparelho apenas a tomadas de corrente com circuito de terra. A corrente de alimentação deve corresponder às especificações indicadas na placa sinalética do aparelho. A utilização de ligações eléctricas incorrectas conduz à invalidação da garantia e pode ser perigosa.
3. Este aparelho foi concebido apenas para uma utilização doméstica. Não foi concebido para ser utilizado nos casos seguintes, que não estão cobertos pela garantia:
 - em cantos de cozinha reservados aos funcionários nas lojas, escritórios e outros ambientes profissionais,
 - em quintas,
 - pelos clientes de hotéis, motéis e outros ambientes de carácter residencial,
 - em ambientes tipo quartos de hóspedes.
4. O aparelho destina-se à utilização doméstica e no interior apenas, e em altitude inferior a 3400 m.
5. Em caso de utilização incorrecta ou não observação das instruções, o fabricante declinará quaisquer responsabilidades pela ocorrência ou danos e a garantia poderá não ser aplicável.
6. Recomendamos a utilização de cápsulas NESCAFÉ® Dolce Gusto®, concebidas e testadas para as máquinas NESCAFÉ® Dolce Gusto®. As cápsulas e as máquinas foram concebidas para funcionar correctamente em conjunto – esta perfeita interacção assegura a conhecida qualidade das bebidas preparadas com o sistema NESCAFÉ® Dolce Gusto®. As cápsulas foram concebidas para preparar uma bebida perfeita e não devem ser reutilizadas.
7. Não remover manualmente as cápsulas quentes. Utilizar apenas a pega do manipulador.
8. Utilizar o aparelho numa superfície horizontal, estável, resistente ao calor e afastado de fontes de calor ou de salpicos de água.
9. Para protecção contra incêndio, choque eléctrico e lesões corporais, não mergulhar o cabo de alimentação, as fichas ou o aparelho em água ou quaisquer outros líquidos. Não tocar ou manusear o cabo de alimentação com as mãos húmidas. Não encher o reservatório de água em excesso.
10. Em caso de emergência, retirar imediatamente a ficha da tomada de alimentação.
11. Permanecer alerta, sempre que o aparelho for utilizado na proximidade de crianças. Manter o aparelho, o cabo de alimentação e o porta-cápsula fora do alcance das crianças. As crianças devem ser devidamente supervisionadas e impedidas de utilizar o aparelho como brinquedo. Não deixar o aparelho sem vigiância, durante a preparação da bebida.
12. Este aparelho não foi concebido para ser utilizado por pessoas (incluindo crianças) cujas capacidades físicas, sensoriais ou mentais se encontram reduzidas, ou por pessoas com falta de experiência ou conhecimento, a não ser que tenham sido devidamente acompanhadas e instruídas sobre a correcta utilização do aparelho, pela pessoa responsável pela sua segurança. É importante vigiar as crianças por forma a garantir que as mesmas não brinquem com o aparelho.
13. Não utilizar o aparelho sem a gaveta de recolha de pingos e respectiva grelha, excepto quando for utilizada uma chavena muito alta. Não utilizar este aparelho para preparar água quente.
14. Por razões sanitárias, encher o reservatório com água potável fresca.
15. Após a utilização do aparelho, retirar sempre a cápsula e limpar o porta-cápsula. Esvaziar e lavar diariamente a gaveta de recolha de pingos e respectiva grelha e o recipiente de cápsulas usadas. Para utilizadores alérgicos a produtos lácteos: enxaguar a cabeça do aparelho, de acordo com as instruções de limpeza.
16. Desligar a ficha da tomada, quando o aparelho não estiver em utilização.
17. Desligar a ficha da tomada antes da limpeza do aparelho. Deixar arrefecer o aparelho, antes de instalar ou remover os seus componentes para limpeza. Não limpar o aparelho com água ou líquidos abundantes, nem mergulhá-lo em qualquer líquido. Não limpar o aparelho com água corrente. Não limpar o aparelho com detergentes. Limpar o aparelho apenas com uma esponja macia. Lavar o reservatório de água com uma escova apropriada (por exemplo, para biberões).
18. Nunca vire o aparelho ao contrário.
19. Em caso de ausência durante períodos prolongados, como férias etc., o aparelho deve ser esvaziado, limpo e desligado da corrente. Enxaguar o aparelho antes da sua reutilização. Executar o ciclo de enxaguamento, antes da reutilização do aparelho.



RECOMENDAÇÕES DE SEGURANÇA

20. Não desligar o aparelho durante o ciclo de descalcificação. Enxaguar o reservatório de água e limpar o aparelho, de modo a eliminar os resíduos da solução de descalcificação.
 21. Quaisquer operações, para além da limpeza e manutenção normais, devem ser efectuados pelos Serviços de Assistência Técnica autorizados pela NESCAFÉ® Dolce Gusto®. Não desmontar o aparelho e não colocar objectos nas aberturas.
 22. Em caso de utilização intensiva do aparelho, sem períodos de arrefecimento suficientes, o aparelho é desligado automaticamente durante alguns momentos (a luz piloto vermelha pisca). Esta paragem temporária destina-se a proteger o aparelho contra o sobreaquecimento. Desligar o aparelho durante 20 minutos, para permitir o seu arrefecimento.
 23. Não utilizar este aparelho (ou qualquer outro) com o cabo de alimentação ou a ficha danificada. Se o cabo de alimentação se encontrar de alguma forma danificado, a sua substituição deve ser prontamente efectuada pelo fabricante, um Serviço de Assistência Técnica autorizado ou um técnico devidamente qualificado. Não utilizar este ou qualquer aparelho eléctrico danificado ou com anomalias de funcionamento. Nestas condições, desligar imediatamente o cabo de alimentação. Enviar o aparelho danificado para um Serviço de Assistência Técnica autorizado NESCAFÉ® Dolce Gusto®.
 24. A utilização de acessórios não é recomendada pelo fabricante, devido ao risco de incêndio, choque eléctrico ou lesões corporais.
 25. Não deixar o cabo de alimentação pendurado no rebordo de uma mesa ou bancada nem permitir o seu contacto com superfícies quentes ou arestas vivas. Não deixar o cabo eléctrico pendurado ou solto no chão (risco de quedas). Não tocar ou manusear o cabo de alimentação com as mãos húmidas.
 26. Não deixar o cabo de alimentação sobre ou na proximidade de um fogão eléctrico ou a gás ou de um forno quente.
 27. Para desligar o aparelho, desligar o botão de alimentação (posição OFF) e retirar a ficha tomada. Não desligar a ficha puxando pelo cabo de alimentação.
 28. Fechar sempre a cabeça de extracção com o porta-cápsula. Não puxar o porta-cápsula para fora, antes de a luz piloto deixar de piscar. O aparelho não funciona, se o porta-cápsula não estiver inserido.
 29. Para evitar queimaduras, não deixar a alavanca aberta durante a preparação das bebidas. Não puxar a alavanca para cima antes de as luzes do aparelho deixarem de piscar.
 30. Não colocar os dedos por baixo da saída de café durante a preparação das bebidas.
 31. Não tocar na agulha da cabeça de extracção.
 32. Não manusear nem transportar o aparelho pela cabeça de extracção.
 33. O porta-cápsula está equipado com ímãs permanentes. Evitar colocar o porta-cápsula junto de electrodomésticos e objectos que possam ser danificados pelos campos magnéticos, como, por exemplo, cartões de crédito, gravadores de vídeo, televisores e monitores de computador com tubos de raios catódicos, relógios mecânicos, próteses auditivas, altifalantes e auscultadores. Para pessoas com "pacemakers" ou desfibrilhadores: não colocar o porta-cápsula directamente sobre o "pacemaker" ou desfibrilhador.
 34. Para impedir riscos de quedas, o aparelho é fornecido com um cabo de alimentação curto. Podem ser usadas extensões eléctricas, desde que a sua utilização seja efectuada com os cuidados necessários.
 35. Se a tomada de alimentação disponível não for compatível com a ficha do aparelho, substituir a ficha por uma autorizada pela linha de assistência NESCAFÉ® Dolce Gusto®.
 36. A embalagem do aparelho é fabricada com materiais recicláveis. Contactar as autoridades municipais sobre quaisquer informações adicionais sobre a reciclagem da embalagem. O aparelho contém materiais valiosos que podem ser recuperados ou reciclados.
 37. Para mais informações sobre a utilização do aparelho, consultar o manual de instruções em www.dolce-gusto.com ou contactar a linha de assistência NESCAFÉ® Dolce Gusto®.
- APENAS PARA OS MERCADOS EUROPEUS:**
38. Mantenha o aparelho e o respectivo cabo de alimentação fora do alcance de crianças com menos de 8 anos de idade. As crianças não devem brincar com o aparelho.
 39. O aparelho pode ser utilizado por crianças com mais de 8 anos de idade e por pessoas com capacidades físicas, sensoriais e mentais reduzidas ou falta de experiência e conhecimentos, se tiverem recebido supervisão ou instruções relativamente ao uso do aparelho com segurança e compreendam os perigos envolvidos. As crianças não podem brincar com o aparelho. A limpeza e manutenção a realizar pelo utilizador não pode ser efectuada por crianças, a menos que estas tenham mais de 8 anos e sejam supervisionadas. Este aparelho está marcado de acordo com a Directiva Europeia 2002/96/EC relativa aos equipamentos eléctricos ou electrónicos usados – WEEE). Esta Directiva define o sistema para a recolha e reciclagem de aparelhos usados em todo o espaço da União Europeia. Ter em atenção que o aparelho consome electricidade (0,4 W/h), mesmo no modo económico.

APRESENTAÇÃO



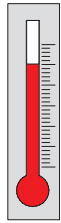
- ① Reservatório de água
- ② Manipulo
- ③ Frio
- ④ Quente
- ⑤ Alavanca seletora
- ⑥ Porta-cápsula
- ⑦ Botão Ligar/Desligar
- ⑧ Grelha gaveta de recolha de pingos
- ⑨ Gaveta de recolha de pingos
- ⑩ Recipiente de cápsulas

~	UK/CH/DE/AT/FR/ES/PT/IT/NL/LU/BE/GR SG/MY Canada AR/PY/UY	230 V, 50 Hz, max. 1500 W 230 V, 50 Hz, max. 1500 W 120 V, 60 Hz, max. 1500 W 220 V, 50-60 Hz, máx. 1340 W
---	--	---

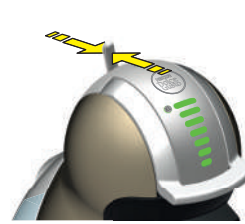
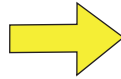
P max. 15 bar	1 L	~2.7 kg	5-45 °C 41-113 °F	A = 16.5 cm B = 29.6 cm C = 25.7 cm
----------------------	-----	---------	----------------------	---



LINHA DE PRODUTOS



Bebida quente



ESPRESSO



35 ml
Ristretto



50 ml
Espresso
Espresso Intenso

LUNGO

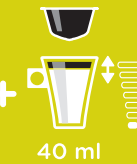


120 ml

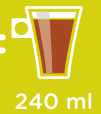
CAPPUCCINO



200 ml



40 ml



240 ml

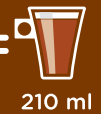
CHOCOCINO



100 ml



110 ml



210 ml

LATTE MACCHIATO

Diagram illustrating the preparation of Latte Macchiato. It shows a box of NESCAFÉ Dolce Gusto Latte Macchiato, two capsules (labeled 1 and 2), and a coffee machine. The final result is a glass of coffee with milk and foam, achieved by combining 170 ml of milk and 50 ml of coffee, totaling 220 ml.

CHAI TEA LATTE

Diagram illustrating the preparation of Chai Tea Latte. It shows a box of NESCAFÉ Dolce Gusto Chai Tea Latte, two capsules (labeled 1 and 2), and a coffee machine. The final result is a glass of Chai Tea Latte, achieved by combining 120 ml of milk and 100 ml of coffee, totaling 220 ml.

Bebida fria

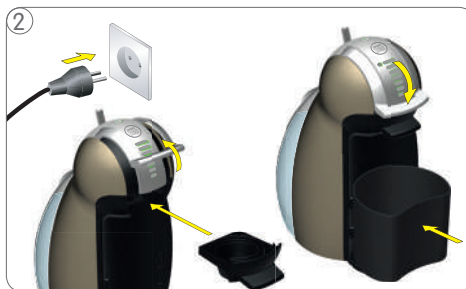
Diagram illustrating the preparation of a cold beverage. It shows a thermometer, a glass of cold beverage with ice, a NESCAFÉ Dolce Gusto Cappuccino Ice capsule, and a coffee machine. The final result is a glass of cold beverage with ice, achieved by combining 135 ml of milk and 105 ml of coffee, totaling 240 ml.

CAPPUCCINO ICE

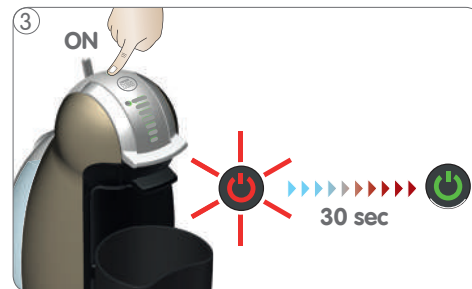
Diagram illustrating the preparation of Cappuccino Ice. It shows a box of NESCAFÉ Dolce Gusto Cappuccino Ice, two capsules (labeled 1 and 2), and a coffee machine. The final result is a glass of Cappuccino Ice, achieved by combining 135 ml of milk and 105 ml of coffee, totaling 240 ml.



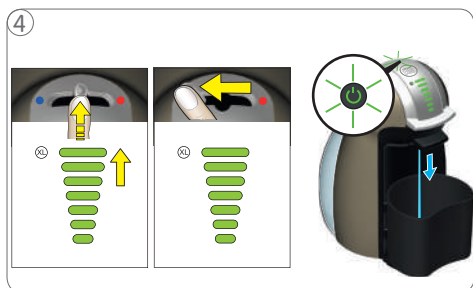
1 Lavar e enxaguar bem o reservatório de água. Encher o reservatório com água potável.



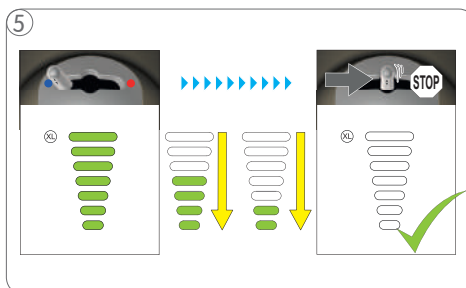
2 Levantar o manípulo e introduzir o porta-cápsula vazio (sem cápsula). Coloque um recipiente com capacidade de 1 L por baixo da saída. Ligue a ficha à tomada.



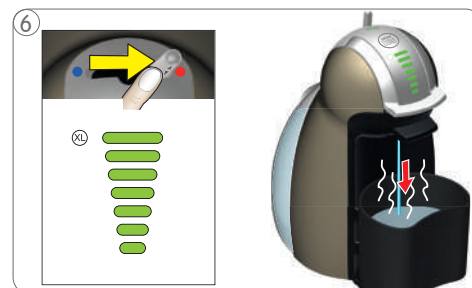
3 Ligar a máquina. Durante o aquecimento da máquina, o botão de alimentação pisca de cor vermelha. Após cerca de 30 segundos, o botão de alimentação acende (sem piscar) e a máquina está pronta para ser utilizada.



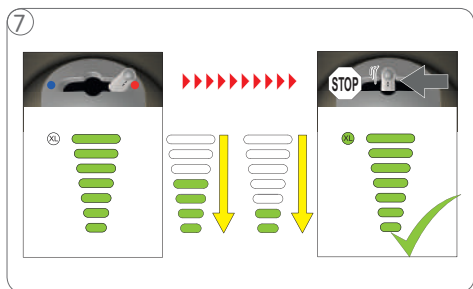
4 Enxaguar com água fria: Deslize a régua selectora até ao nível máximo. Coloque a alavanca para a esquerda para extrair água fria.



5 A máquina inicia o ciclo de enxaguamento. Aguardar até à conclusão da contagem regressiva (a máquina pára).



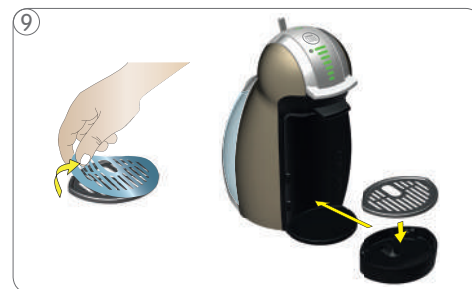
6 Continuar o enxaguamento com água quente: Deslize a régua selectora até ao nível máximo. Coloque a alavanca para a direita para extrair água quente.



7 A máquina inicia o ciclo de enxaguamento. Aguardar até à conclusão da contagem regressiva (a máquina pára).

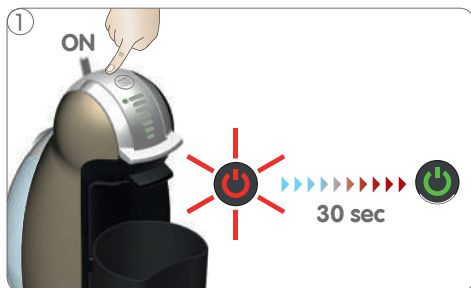


8 Esvaziar o recipiente de cápsulas e encher o reservatório de água com água potável fresca.



9 Remover a película protectora da grelha de recolha de pingos. Colocar a grelha de recolha de pingos sobre a respectiva gaveta. Depois, instalar a gaveta de recolha de pingos na máquina.

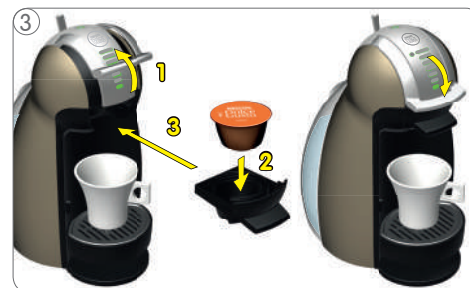
PREPARAÇÃO DE BEBIDAS



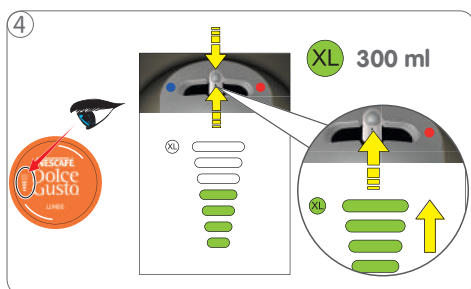
1 Ligar a máquina. Durante o aquecimento da máquina, o botão de alimentação pisca de cor vermelha. Após cerca de 30 segundos, o botão de alimentação acende (sem pisca) e a máquina está pronta para ser utilizada.



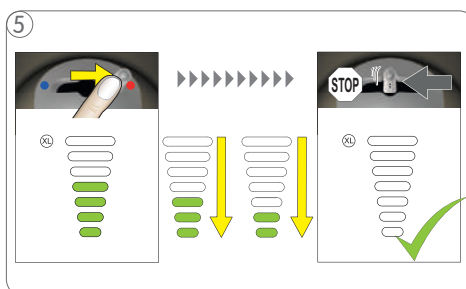
2 Ajustar a altura da gaveta de recolha de pingos consoante o tamanho da chávena. (ver a pág. 6-7). Colocar a chávena/copo sobre a gaveta.



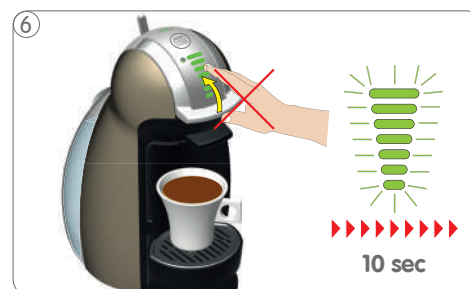
3 Levantar o manípulo e puxar o porta-cápsula para fora. Introduzir uma cápsula no porta-cápsula e introduzir novamente o porta-cápsula na máquina. Baixar o manípulo.



4 Utilizar a roda selectora para iluminar as barras de acordo com o número de barras indicado na cápsula (ou regular o visor de barra conforme a preferência do utilizador). Escolha a opção XL para uma bebida maior.



5 Desloque a alavanca para a direita para bebidas quentes e para a esquerda para bebidas frias. Aguarde até a alavanca voltar para a posição central e a extracção pára. As barras iluminadas desaparecem progressivamente. A máquina pára a extracção da bebida automaticamente. Pode parar manualmente a extracção da bebida, colocando a alavanca na posição central.



6 Após a preparação da bebida, o visor de barra pisca e o botão de alimentação pisca com cor vermelha durante cerca de 10 segundos. **Durante este ciclo, não abrir o manípulo!**



7 Retirar a chávena/copo da gaveta de recolha de pingos. Levantar o manípulo.



8 Puxar o porta-cápsula e remover a cápsula usada. Colocar a cápsula usada no recipiente de cápsulas.

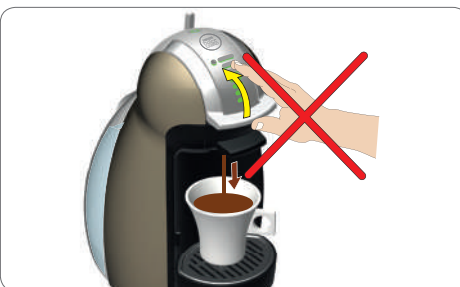


9 Enxaguar e secar o porta-cápsula (enxaguar com água de ambos os lados). Introduzir o porta-cápsula novamente na máquina. Delicie-se com a sua bebida!

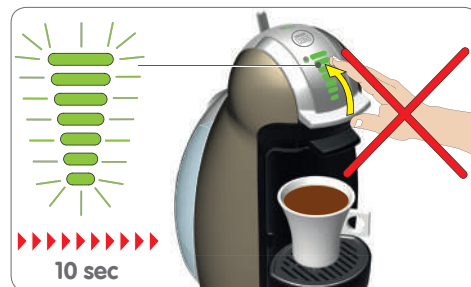
RECOMENDAÇÕES PARA UMA UTILIZAÇÃO SEGURA



⚠ Nunca colocar água quente no reservatório de água!



⚠ Não levantar a alavanca durante a extração de bebidas!



⚠ Após a preparação da bebida, o visor de barra pisca e o botão de alimentação pisca com cor vermelha durante cerca de 10 segundos. **Durante este ciclo, não abrir o manípulo!**

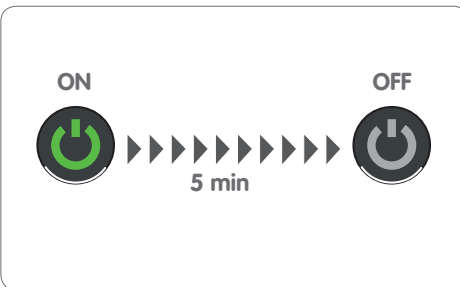


⚠ Não tocar na cápsula usada após a preparação da bebida! Superfície quente! Risco de queimadura!



⚠ Não tocar na cápsula usada após a extração da bebida! Superfície quente! Risco de queimadura!

MODO POUPANÇA DE ENERGIA



Após 5 minutos sem utilização, a máquina desliga-se automaticamente (Modo Económico).

Para utilizar novamente a máquina, premir o botão de alimentação.



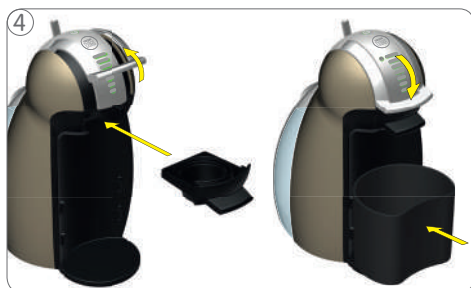
1 Enxaguar com água a grelha da gaveta de recolha de pingos e limpar a gaveta com uma escova.



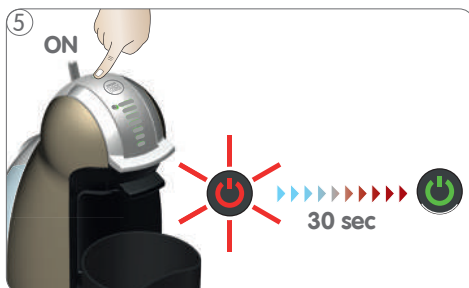
2 Enxaguar e secar o porta-cápsula (enxaguar com água de ambos os lados). O porta-cápsula pode também ser lavado na máquina de lavar a loiça.



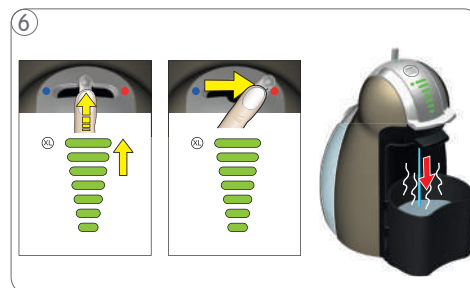
3 Lavar e enxaguar o reservatório de água. Encher depois o reservatório com água potável e instalar o reservatório na máquina. O reservatório de água NÃO deve ser lavado na máquina!



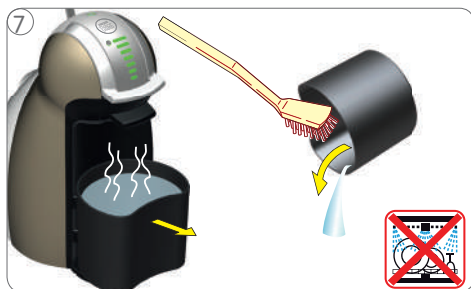
4 Abrir o manípulo e introduzir o porta-cápsula vazio (sem cápsula). Fechar o manípulo e colocar o recipiente de cápsulas sob o bico de saída de bebidas.



5 Ligar a máquina. Durante o aquecimento da máquina, o botão de alimentação pisca de cor vermelha. Após cerca de 30 segundos, o botão de alimentação acende (sem piscar) e a máquina está pronta para ser utilizada.



6 Proceda ao enxaguamento da máquina da seguinte forma: Posicione a régua selectora no nível máximo e desloque a alavanca para a direita. A máquina inicia o ciclo de enxaguamento. As barras iluminadas desligam-se progressivamente.

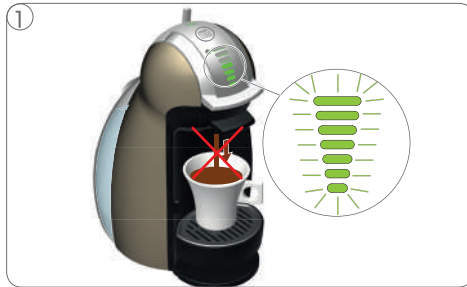


7 Aguardar até à conclusão da contagem regressiva e à paragem da circulação da água. Esvaziar e limpar o recipiente de cápsulas.

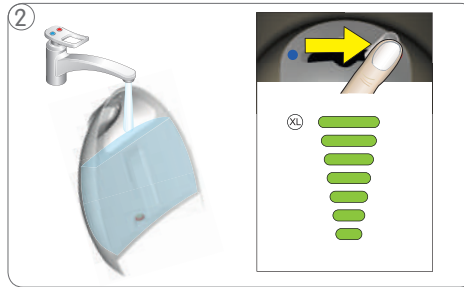


8 Colocar a grelha da gaveta de recolha de pingos sobre a gaveta. Depois, instalar o conjunto montado na máquina. Limpar o exterior da máquina com um pano macio humedecido com água. Secar depois a máquina com um pano macio seco.

SE NÃO SAIR LÍQUIDO...



Sintomas de anomalia: a preparação da bebida pára parcialmente durante o ciclo ou nem sequer é iniciada. O visor de barra pisca e o botão de alimentação pisca de vermelho se o visor de barra pisca de verde com uma frequência rápida.



Verificar se existe água no reservatório de água: em caso de falta de água, encher o reservatório e premir o botão de água fria/quente para iniciar a preparação; se o reservatório de água contiver água, proceder conforme indicado a seguir:

Verificar se o manípulo pode ser levantado facilmente: **NÃO** - ver o parágrafo **A** (abaixo) / **SIM** - ver o parágrafo **B** (página seguinte)

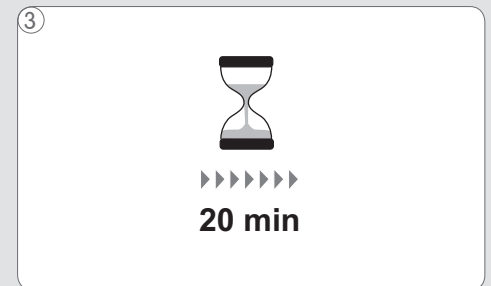
A



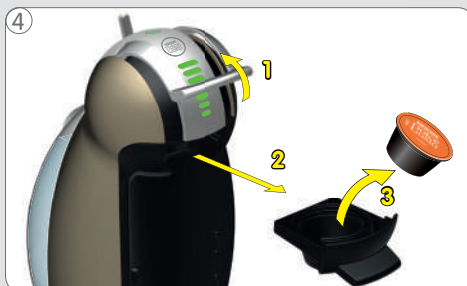
A cápsula pode estar bloqueada e pressurizada.



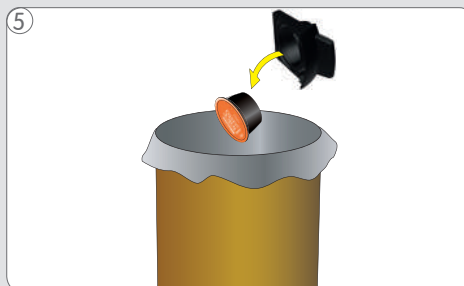
Não forçar o levantamento do manípulo.



Aguardar 20 minutos até a pressão baixar.



Levantar o manípulo e retirar o porta-cápsula.

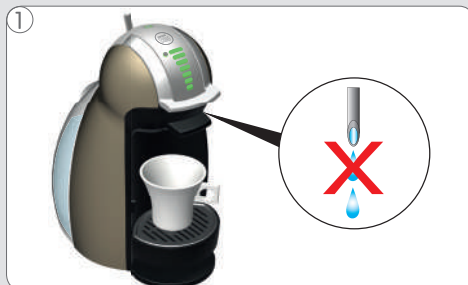


Deitar a cápsula fora.

SE NÃO SAIR LÍQUIDO...



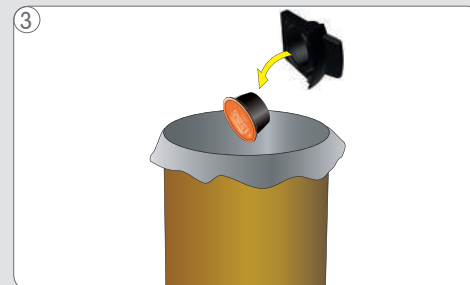
B



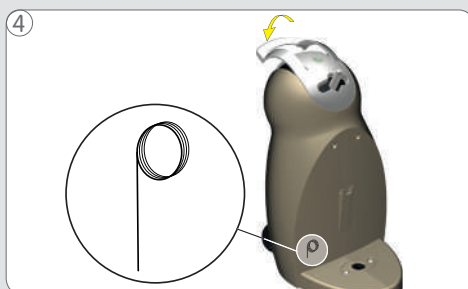
O injetor pode estar bloqueado.



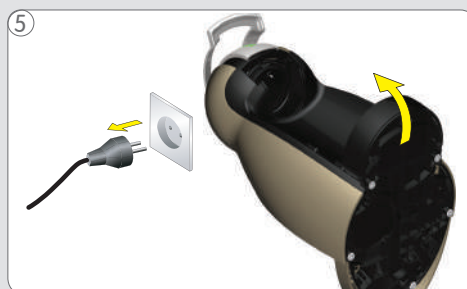
Levantar manípulo e retirar o porta-cápsula.



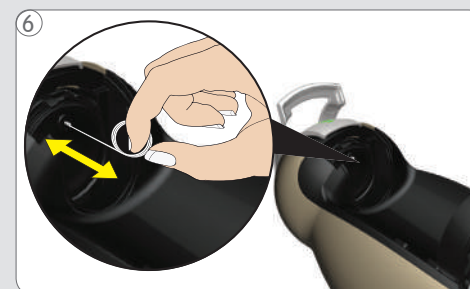
Deitar a cápsula fora.



Retirar o reservatório de água e retirar a agulha de limpeza. Fechar o manípulo.



Inclinar a máquina, para um melhor acesso ao injetor.

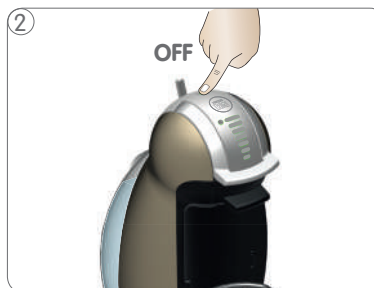


Desbloquear o injetor com a agulha de limpeza.

DESCALCIFICAÇÃO A CADA 3-4 MESES (PELO MENOS)



Se a bebida sair gota a gota, ou se a temperatura da bebida for inferior ao normal, a máquina deve ser descalcificada.



Desligar a máquina.



Contactar a linha de assistência NESCAFÉ DOLCE GUSTO ou aceder ao sítio da NESCAFÉ DOLCE GUSTO. Consultar os números da linha de assistência no folheto "Recomendações de Segurança".



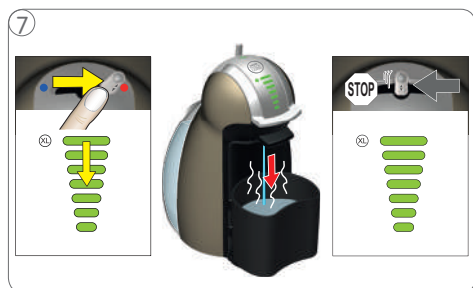
Num recipiente, misture 0.5 L de água com o conteúdo de uma saqueta descalcificante. Deitar a solução de descalcificação no reservatório de água e instalar o reservatório de água na máquina.



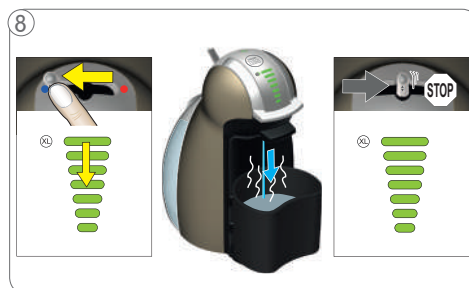
Levantar o manípulo e introduzir o porta-cápsula vazio (sem cápsula). Fechar o manípulo de bloqueio e instalar o recipiente de cápsulas vazio.



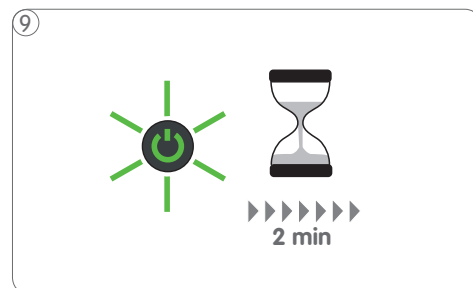
Manter premido o botão de alimentação durante, pelo menos, 5 segundos. O botão de alimentação começa a piscar e a máquina inicia o ciclo de descalcificação.



Desloque a alavanca para a direita. O visor de barras inicia a contagem regressiva. O ciclo de descalcificação dura cerca de 2 minutos. A alavanca volta à posição central.



Mover a alavanca para a esquerda. O visor de barras inicia a contagem regressiva. O ciclo de descalcificação dura cerca de 2 minutos. A alavanca volta à posição central.

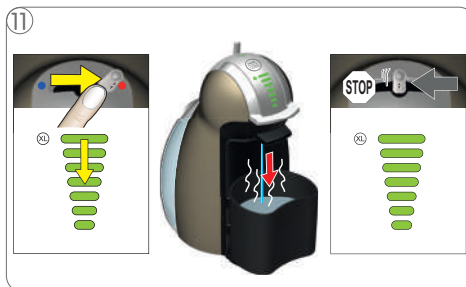


Para os melhores resultados com a descalcificação, a máquina entra num modo de espera de 2 min. Durante este período, o botão de alimentação pisca em cor verde.

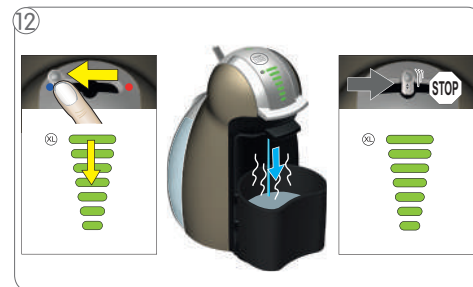
DESCALCIFICAÇÃO A CADA 3-4 MESES (PELO MENOS)



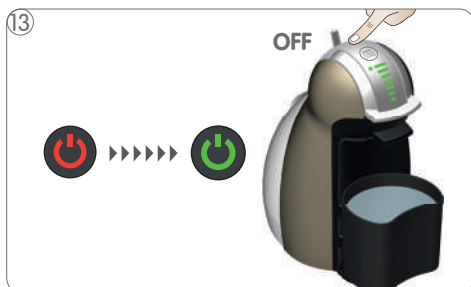
Esvaziar e lavar o recipiente de cápsulas. Lavar e enxaguar bem o reservatório de água. Encher depois o reservatório com água potável e instalar o reservatório na máquina.



Coloque a alavanca para a direita para iniciar o ciclo de enxaguamento. O visor de barras inicia a contagem regressiva. Aguarde até a alavanca voltar para a posição central e a extracção pára.



Coloque a alavanca para a esquerda para iniciar o ciclo de enxaguamento. O visor de barras inicia a contagem regressiva. Aguarde até a alavanca voltar para a posição central e a extracção pára.



No final do ciclo de enxaguamento, o botão de ligar fica vermelho. Aguarde até a máquina voltar para a posição de funcionamento normal. Desligue a máquina.



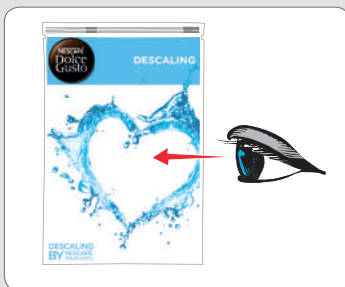
Esvaziar e lavar o recipiente de cápsulas. Lavar e enxaguar bem o reservatório de água. Encher depois o reservatório com água potável e instalar o reservatório na máquina.



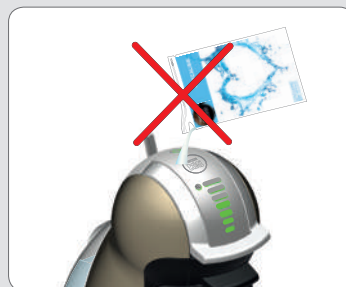
Colocar a grelha da gaveta de recolha de pingos sobre a gaveta. Depois, instalar o conjunto montado na máquina. Limpar o exterior da máquina com um pano macio humedecido com água. Secar depois a máquina com um pano macio seco.



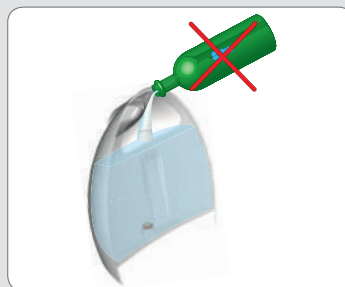
SUGESTÕES IMPORTANTES



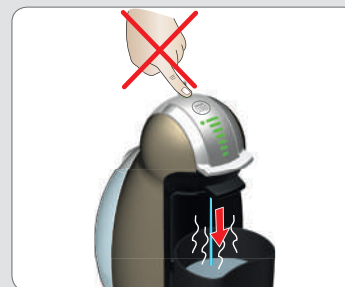
Consultar o manual de instruções para o processo de descalcificação.



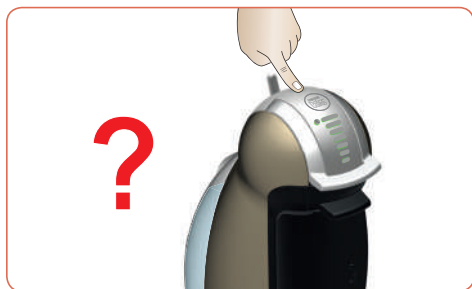
Evitar o contacto da solução de descalcificação com qualquer parte da máquina.



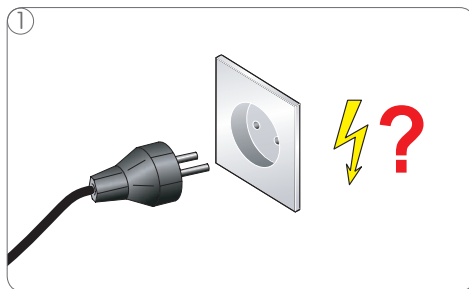
Não utilizar vinagre para descalcificar a máquina.



Não premir o botão Ligar/Desligar durante o ciclo de descalcificação.



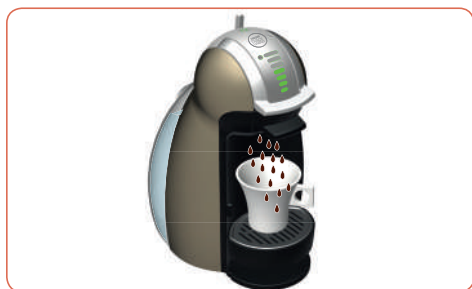
A máquina não desliga.



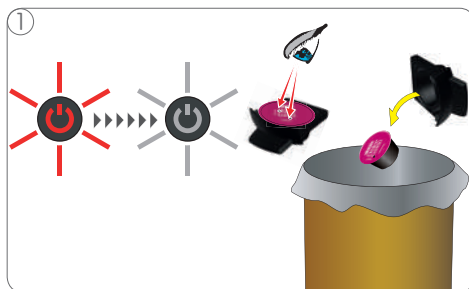
1 Verificar se a ficha está bem ligada na tomada. Em caso afirmativo, verificar se existe corrente na tomada.



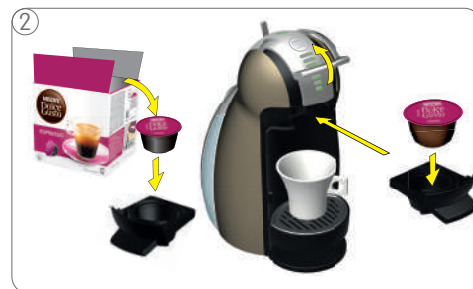
2 Se a máquina não ligar, contactar a linha de assistência NESCAFÉ DOLCE GUSTO. Consultar os números da linha de assistência no folheto "Recomendações de Segurança".



A bebida não é extraída de forma regular - salpicos.



1 Parar a preparação da bebida, puxar o porta-cápsula e verificar a cápsula. A cápsula deve apresentar apenas um furo. Deitar a cápsula fora.



2 Introduzir uma cápsula no porta-cápsula e introduzir novamente o porta-cápsula na máquina.



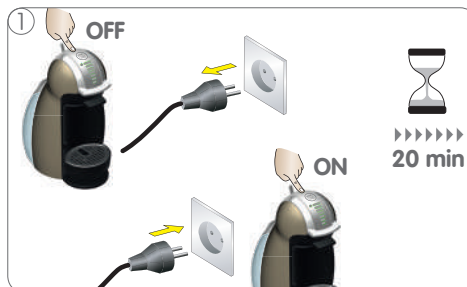
Se a bebida sair gota a gota, ou se a temperatura da bebida for inferior ao normal, a máquina deve ser descalcificada.



1 Contactar a linha de assistência NESCAFÉ DOLCE GUSTO ou aceder ao sítio da NESCAFÉ DOLCE GUSTO. Consultar os números da linha de assistência no folheto "Recomendações de Segurança".



O botão de alimentação pisca (vermelho).



1 Desligar a máquina. Verificar se a cápsula se encontra bloqueada (ver a pág. 12). Desligar a ficha da tomada e aguardar 20 minutos. Depois, ligar novamente a ficha na tomada e ligar a máquina.



2 Se o botão Ligar/Desligar ainda pisca (vermelho), contactar a linha de assistência NESCAFÉ DOLCE GUSTO. Consultar os números da linha de assistência no folheto "Recomendações de Segurança".



LINHAS DE ASSISTÊNCIA

AL	0842 640 10	HK	2179 8888	MT	80074114
AR	0800-999-8100	HR	0800 600 604	MY	1800 88 3633
AT	0800 365 23 48	HU	06 40 214 200	NL	0800-3652348
AU	1800 466 975	IE	00800 6378 5385	NO	800 80 730
BE	0800 93217	IT	800365234	PE	80010210
BG	0 800 1 6666	JP	81-35651-6848	PL	0800 174 902
BR	0800 7762233		(machines)	PT	800 200 153
BS	0800 202 42		81-35651-6847	RO	0 800 8 637 853
CA	1 888 809 9267		(capsules)	RU	8-800-700-79-79
CH	0800 86 00 85	KO	080-234-0070	SE	020-29 93 00
CL	800 4000 22	KS	0842 640 10	SG	1 800 836 7009
CZ	800 135 135	KZ	8-800-080-2880	SK	0800 135 135
DE	0800 365 23 48	LU	8002 3183	SL	080 45 05
DK	35460100	LT	8 700 55 200	SR	0800 000 100
EE	6 177 441	LV	67508056	UK	0800 707 6066
ES	902 102 706	ME	020 269 902	UKR	0 800 50 30 10
FI	0800 0 6161	MEX	5267 3304	US	1-800-745-3391
FIL	898-0061		01800 365 2348	ZA	086 009 6116
FR	0 800 97 07 80		(Lada sin costo)		(toll free)
GR	800 11 68068	MK	0800 00 200		+27 11 514 6116



A garantia não cobre os aparelhos que não funcionam ou não funcionam correctamente devido à falta de manutenção e/ou descalcificação.