



1 Primera puesta en funcionamiento o después de periodos prolongados de inactividad Primeira utilização ou após um período prolongado sem utilização



Extraer el folio
Remover película de proteção

Enjuagar y llenar
Encher reservatório com água

Colocar un recipiente
Colocar um recipiente

Enchufar la clavija + conectar
Colocar o plugue na tomada + ligar



Dejar circular el agua
Deixar correr a água

No sale agua / Não sai água ☹️ véase: 9b
Ver: 9b

2 Diariamente: antes del primer café Diariamente: antes do primeiro café



Llenar con agua fresca
Encher reservatório com água filtrada

Encender
Ligar

Caliente
Aquecendo

Listo
Pronta

3 Espresso Lungo

Preparación Preparação



Precalentar la taza espresso: 1 taza de agua
Pré-aquecer xícara: 1 xícara de água

Insertar cápsula
Inserir cápsula

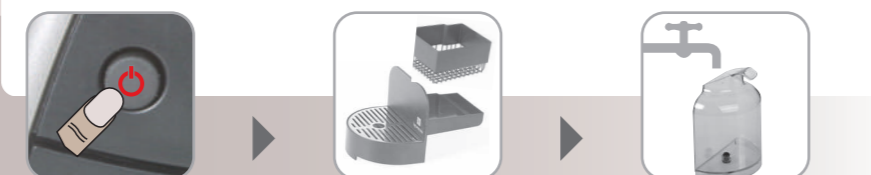


La velocidad de flujo depende del tipo de café
Velocidade do fluxo depende da variedade do café



Extraer la cápsula (cae en el recipiente de cápsulas)
Ejetar cápsula (cai no recipiente para cápsulas)

4 Diariamente: Después del último café Diariamente: Depois do último café



Apagar
Desligar

Vaciar el recipiente de cápsulas + bandeja de goteo
Esvaziar recipiente de cápsulas + bandeja de gotejamento

Enjuagar el depósito y vaciarlo
Enxaguar e esvaziar reservatório de água

5 Limpiar: En caso de ser necesario Limpar: Quando necessário



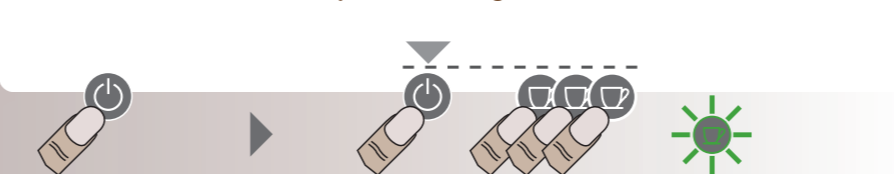
Paño húmedo, detergentes suaves
Pano úmido, detergente suave de limpeza

~~abrasivo~~
Abrasivo

~~contiene disolvente~~
solventes

~~lavaplatos~~
Lava-loiça

6 Vaciar el sistema: Antes de un largo periodo en desuso, para prevenir la congelación Esvaziar o sistema: Antes de um período prolongado sem utilização, para evitar congelamento



Apagar
Desligar

Presionar, sostener y presionar 3 veces
Apertar e manter pressionado 3 vezes

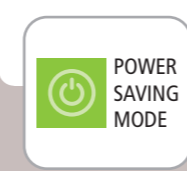


Abrir (1.) y sostener (2.)
Abrir (1.) e segurar (2.)

Cerrar
Fechar

La máquina se apaga automáticamente y no se debe usarse durante 10 minutos
Máquina se desliga automáticamente e não pode ser usada por 10 minutos

7 Power Saving Mode: Esta máquina está equipada con una función especial que reduce el consumo de energía. Power Saving Mode: Esta máquina possui uma função especial que reduz o consumo de energia.

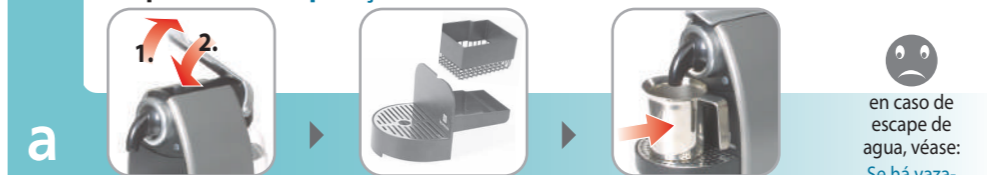


La máquina entrará en modo de ahorro de energía después de 30 minutos de Stand By. Para reactivar la máquina, presione el botón de encendido.
A máquina entrará no modo de economia de energia após 30 minutos em espera. Para reativar a máquina, pressione o botão de liga/desliga.

8 Descalcificar Descalcificação

Tener en cuenta las indicaciones de seguridad en el embalaje del descalcificante. El descalcificante es agresivo para la superficie externa del aparato y para la area de trabajo.
Ler cuidadosamente as instruções na embalagem do kit de descalcificação. O agente descalcificador é agressivo para a superfície exterior da máquina e para a área de trabalho em que se encontra.

Preparación · Preparação



Extraer la cápsula
Ejetar cápsula

Vaciar el recipiente de cápsulas + bandeja de goteo
Esvaziar bandeja de gotejamento e recipiente de cápsulas

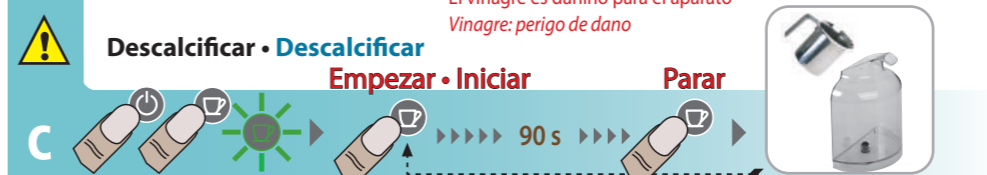
Enjuagar el aparato, véase 1
Enxaguar máquina, ver 1

en caso de escape de agua, véase: Se há vazamento ver: 9d



Llenar con el líquido descalcificante y 0,5 litros de agua
Encher com o agente de descalcificação Nespresso e 0,5 l de água

Colocar un recipiente
Colocar um recipiente



Presionar simultáneamente durante 3 segundos
Apertar os botões simultaneamente por 3 segundos

Dejar pasar 2 veces el descalcificante
Deixar correr a solução de descalcificação duas vezes



Vaciar el depósito, enjuagar y llenar
Esvaziar, enxaguar e encher reservatório

Enjuagar el aparato, véase 1
Enxaguar máquina, ver 1

Salir: pulsar ambos botones simultáneamente durante 3 segundos
Sair: apertar ambos os botões simultaneamente por 3 segundos

Dureza del agua Dureza da água	Descalcificar después de Descalcificar depois de
fh dh CaCO ₃	Tazas, xícaras (40ml)
36 20 360 mg/l	300
18 10 180 mg/l	600
0 0 0 mg/l	1200
fh	grado francés, grau francês
dh	grado alemán, grau alemão
CaCO ₃	carbonato de calcio, carbonato de cálcio



ESSENZA



C92
Manual de Instrucciones
Manual de Instruções

¡Lea estas instrucciones y las indicaciones de seguridad antes de poner en funcionamiento el aparato!
Favor ler estas instruções e os avisos de segurança antes de utilizar seu aparelho!



PRECAUCIONES DE SEGURIDAD IMPORTANTES

Al utilizar aparatos eléctricos, deben seguirse siempre las precauciones de seguridad básicas, incluyendo lo siguiente:

- Leer atentamente todas las instrucciones.
- En caso de emergencia, desenchufar inmediatamente el enchufe de la toma de corriente.
- No tocar superficies calientes. Utilizar palancas o pomos.
- Para proteger contra incendio, electrochoque y daños personales, no sumergir el cable, el enchufe o el aparato en agua u otros líquidos. No limpiar nunca el aparato o el cable de corriente si están húmedos. Evitar tocar la máquina con las manos mojadas.
- Este aparato no está diseñado para su uso por parte de personas (incluidos niños) con capacidades físicas, sensoriales o mentales disminuidas o insuficiente experiencia y conocimientos, a menos que hayan recibido supervisión o instrucción iniciales en relación al uso del aparato por parte de un responsable al objeto de velar por su seguridad.
- Desenchufar el aparato cuando no está en uso, antes de limpiarlo o si va a dejarlo durante un largo período de tiempo (vacaciones, etc).
- Dejar enfriar antes de añadir o quitar piezas, y antes de limpiar el aparato.
- No operar un aparato con el cable o el enchufe dañados o después de disfunciones del aparato o si ha sufrido daños de cualquier tipo. Devolver el aparato al punto de servicio más próximo para su examen, reparación o ajuste.
- El uso de accesorios no recomendados por el fabricante del aparato puede provocar un incendio, electrochoque o daños personales.
- Siempre colocar primero el enchufe en el aparato, y después enchufar el cable a la toma de corriente de la pared. Para desconectar o apagar el aparato, desenchufar de la toma de corriente de la pared.
- No utilizar el aparato para un uso diferente a su finalidad.
- No poner los dedos dentro de la carcasa de la cápsula debido a los bordes afilados.
- No permita que el cable cuelgue encima del borde de una mesa o mostrador, o toque superficies calientes.
- No coloque el aparato sobre o cerca del fuego, de una placa eléctrica para cocinar, o de un horno caliente.
- No utilizar en el exterior

INSTRUCCIONES DEL CABLE DE CORRIENTE

En relación con el cable de corriente:

- Se suministra un cable de corriente corto (y un cable de corriente desmontable) para reducir los riesgos derivados de cables largos y enmarañados.
- Los cables de corriente más largos o los alargadores están disponibles y se pueden utilizar, siempre que se proceda con cuidado.
- Si se utiliza un cable de suministro eléctrico desmontable largo o un alargador, (1) la potencia eléctrica indicada en el cable de suministro eléctrico desmontable o en el alargador debe ser como mínimo la misma que la potencia eléctrica del aparato; (2) Si el aparato tiene un cable a tierra de 3 polos (3) el cable más largo debe disponerse de modo que los niños no puedan tropezar con él o estirarlo con facilidad.

1

d) Este aparato tiene una toma con cuchillas polarizadas (una cuchilla es más ancha que la otra). Para reducir el riesgo de choque eléctrico, esta toma con 2 cuchillas se ha creado para conectarse a la toma mural de una única forma. Si la toma (de dos cuchillas) no se conecta fácilmente a la toma mural, gire la toma 180°. Si sigue sin funcionar, contacte con un electricista cualificado. En ningún caso pruebe modificar la toma.



PRECAUCIÓN

Sólo para uso doméstico. No utilizar en el exterior. Para reducir el riesgo de incendio o electrochoque, cualquier operación que no sea la limpieza y el mantenimiento por parte del usuario debe ser realizada por un representante de servicio autorizado.

Bajo ninguna circunstancia debe abrir la máquina.

- No utilice nunca agua caliente o hirviendo para llenar el depósito de agua. ¡Utilice únicamente agua fría!
- Mantener las manos y el cable lejos de elementos calientes del aparato durante el funcionamiento.
- No limpiar nunca con polvos de fregar o herramientas afiladas.

INSTRUCCIONES DE SEGURIDAD

Lea atentamente las presentes instrucciones antes de utilizar su máquina Nespresso.

- Enchufe la máquina únicamente a una toma de corriente eléctrica unida a tierra. Compruebe que el voltaje indicado en la placa de especificaciones técnicas en la parte inferior de la unidad se corresponda con su instalación eléctrica. El uso de conexiones incorrectas anula la garantía.
- No coloque su máquina Nespresso sobre una superficie caliente (placa eléctrica para cocinar, por ejemplo) o cerca de una llama.
- No levantar la palanca de cierre mientras la máquina esté funcionando, puesto que el café sale a alta presión.
- No utilizar la máquina sin la bandeja de goteo y la rejilla de goteo en su lugar.
- Asegúrese de que el cable eléctrico no cuelgue encima del borde de una mesa o mostrador. No desconecte el enchufe eléctrico tirando del cable.
- Evite tocar el cable eléctrico así como cualquier otro elemento que se pueda calentar durante el uso de la máquina.
- Para la descalcificación, siga las siguientes instrucciones:
 - Preparación: lea atentamente las instrucciones de seguridad que encontrará en el paquete de descalcificación.
 - Descalcificación: no abra el asa de cierre durante el proceso de descalcificación.
 - Enjuagar: enjuague el depósito de agua y limpiar la máquina para evitar restos del agente de descalcificación.
- Reciclaje: desenchufar la máquina. Cortar el cable de corriente cerca de la carcasa. Desechar la máquina y el cable en el punto de reciclaje público más próximo.

Conservar estas instrucciones

2



Avisos de segurança

- Guardar esse manual de instruções.
- Esse aparelho poderá constituir um perigo se as instruções e avisos de segurança forem ignorados.
- Em caso de emergência: retirar imediatamente o plugue da tomada elétrica.
- Esse aparelho foi concebido apenas para uso doméstico. No caso de uso comercial, uso inapropriado ou desrespeito ao cumprimento das instruções, o fabricante se isenta de quaisquer responsabilidades e a garantia não será aplicada.
- Retirar o plugue da tomada quando o aparelho não está em uso, antes de sua limpeza ou em caso de não utilização por períodos prolongados (férias, etc).
- Este aparelho não deve ser utilizado por pessoas adultas ou crianças com capacidades físicas, sensoriais ou mentais limitadas ou sem experiência e conhecimentos suficientes sobre a sua operação, exceto após terem recebido uma supervisão ou instrução inicial sobre a sua utilização por uma pessoa responsável pela sua segurança.
- Verificar se a voltagem indicada na chapa de especificações coincide com a voltagem da sua instalação elétrica.
- Conectar o aparelho apenas à tomadas elétricas com fio terra de proteção. Uma conexão incorreta anula a garantia.
- Colocar a máquina em superfícies horizontais, estáveis, resistentes ao calor e afastadas de pingos de água e quaisquer fontes de calor.
- Sempre fechar a alavanca, nunca abri-la durante o funcionamento da máquina.
- Não colocar os dedos no compartimento e encaixe para cápsulas. Perigo de ferimentos.
- Nunca utilizar a máquina sem a bandeja e a grade de gotejamento.
- Manter a máquina e o cabo elétrico fora do alcance das crianças.
- Não utilizar a máquina em caso de funcionamento deficiente ou se for notado qualquer sinal de dano ou anomalia. Nestes casos favor contatar Nespresso.
- Nunca deixar o cabo próximo ou em contato com calor ou bordas cortantes.

3



Avisos de segurança

- Nunca tocar no cabo com as mãos molhadas.
- Nunca tirar o plugue da tomada puxando pelo cabo elétrico.
- Não utilizar a máquina em caso de danificação. Para evitar acidentes / lesões corporais o cabo elétrico defeituoso deve ser reparado e/ou substituído somente por um centro de assistência autorizada Nespresso.
- Antes de limpar, tirar o aparelho da tomada e esperar que se esfrie.
- Nunca limpar, molhar ou imergir o plugue, cabo ou o aparelho em qualquer líquido.
- Não desmontar o aparelho e não colocar nenhum objeto nas aberturas do aparelho.
- Quaisquer intervenções além da limpeza normal e manutenção, devem ser efetuadas por um centro de serviços especializados.
- Não levantar a alavanca durante o processo de descalcificação.
- Enxaguar o reservatório de água e limpar a máquina de modo a eliminar os resíduos da solução de descalcificação.
- A embalagem é feita de materiais recicláveis.
- Proteção do meio-ambiente em primeiro lugar! Seu aparelho contém materiais valiosos que podem ser recuperados ou reciclados. Levar a máquina para um centro de coleta.
- Não deixar o cabo pendurado em bordas de mesas ou balcões ou tocar superfícies quentes.
- Não colocar o aparelho sobre ou próximo a chamas ou placas elétricas para cozinhar, forno elétrico ou forno quente.
- Nespresso coloca-se à sua inteira disposição para ajudá-lo a localizar um electricista em sua região que possa fazer a instalação das tomadas correspondentes em sua residência.



9 Averías • Solução de Problemas

a	Sin luz Luz não acende	Comprobar: clavija de la red, tensión de la línea, fusible de red o consultar al Club Nespresso Verificar a rede elétrica: plugue, voltagem, fusível. Em caso de problemas contatar Nespresso
b	No sale café, no sale agua Não sai café nem água durante enxágüe	<ul style="list-style-type: none"> • Depósito de agua vacío -> Enjuagar y llenar Reservatório de água vazio -> encher reservatório • Inicializar la Bomba Limpar sistema <ul style="list-style-type: none"> • Descalcificar, de ser necesario -> Punto 7 Descalcificar se necessário -> ponto 7
c	El café no está suficientemente caliente O café não está suficientemente quente	Precalentar la taza, descalcificar de ser necesario Pré-aquecer a xícara, descalcificar se necessário
d	Área de la cápsula no hermética (agua en recipiente de cápsulas) Vazamento na área da cápsula (água no recipiente de cápsulas)	Introducir la cápsula correctamente. En caso de escape de agua: contactar al Club Nespresso Posicionar a cápsula corretamente. Se há vazamento: contatar Nespresso
e	Parpadea a intervalos irregulares Luzes piscam de forma irregular	Contactar el Club Nespresso Contatar o Nespresso Club

Especificaciones
Especificações

USA/CA/VE/CR: 120 V, 60 Hz, 1260 W
CO: 110 V, 60 Hz, 1260 W
BR/MX: 127 V, ~ 60 Hz, 1370 W
AR/CL/BR/PY/UY: 220 – 240 V, 50 – 60 Hz, 1260 W

41 °F ... 113 °F / 5 °C ... 45 °C

P max. 19 bar 6.5 in / 16,6 cm

~ 6.6 lbs / ~ 3 kg 9.9 in / 25,3 cm

34 oz / 1 l 11.4 in / 29,1 cm

Accesorios opcionales
Acessório Opcional

Nespresso Juego de descalcificación
Kit de descalcificação Nespresso



5